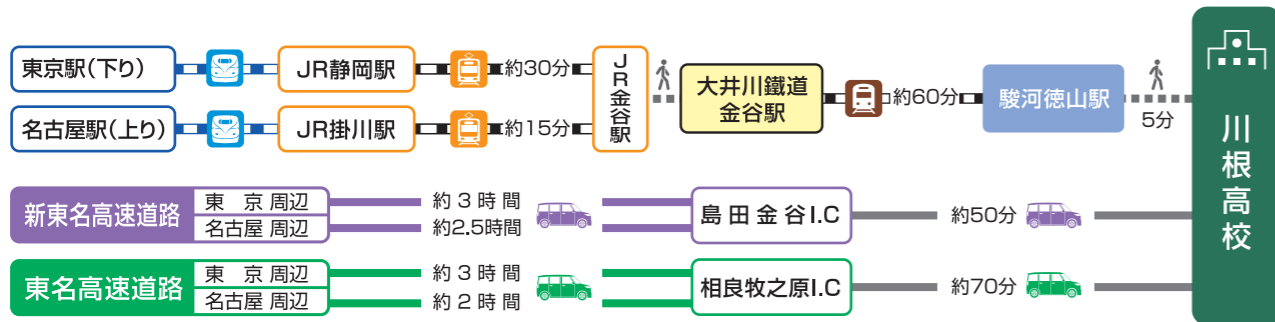
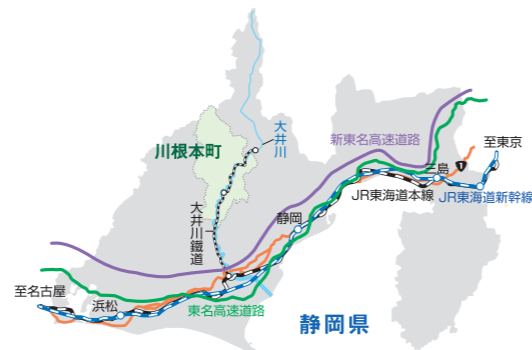
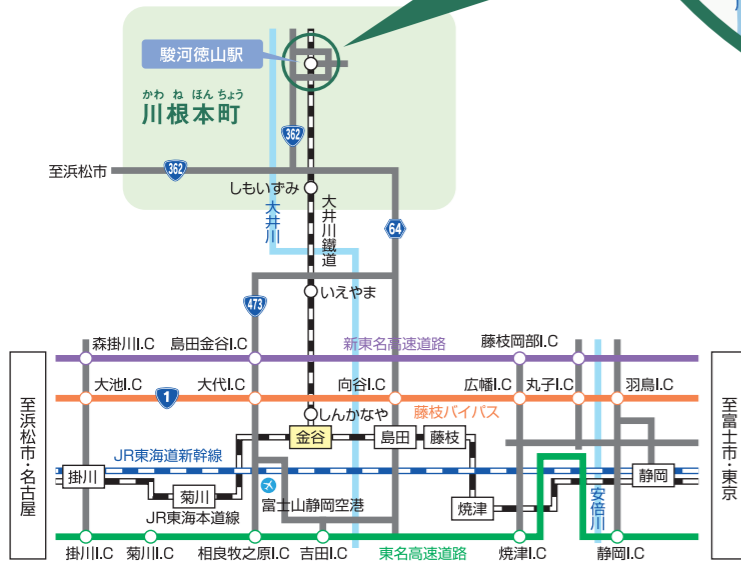
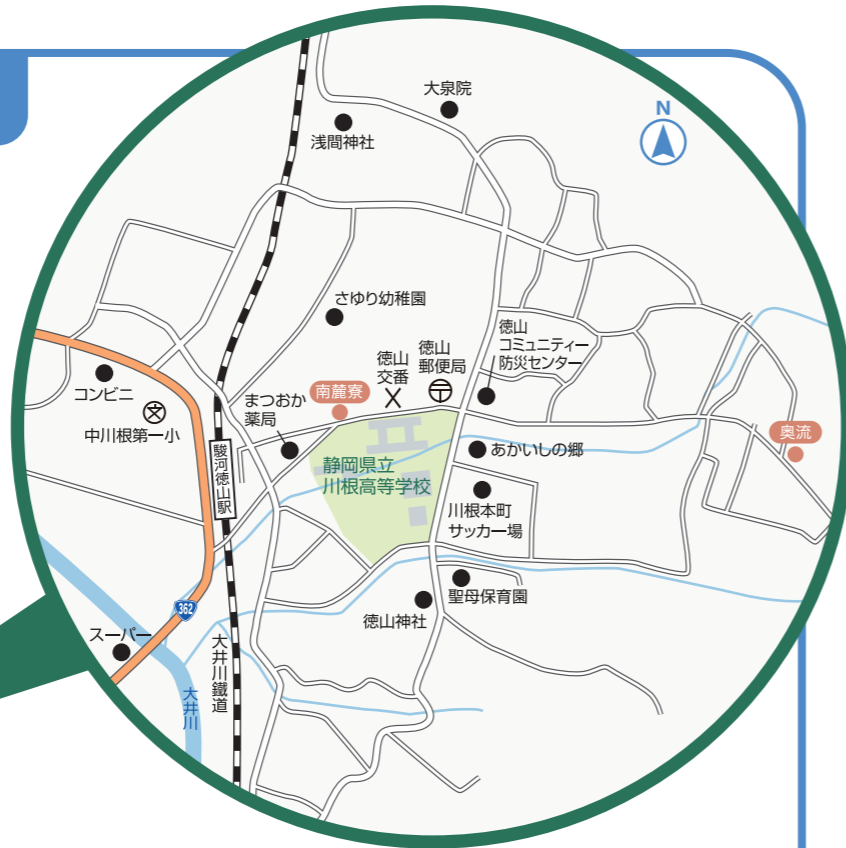


交通アクセス ガイド



# 私たちがつくる、 かわねStories。



川根本町教育委員会教育総務課

静岡県榛原郡川根本町千頭1183-1  
TEL.0547-58-2555 FAX.0547-59-4025  
✉ kyouiku-soumu@town.kawanehon.lg.jp

川根本町役場



静岡県立川根高等学校

静岡県榛原郡川根本町徳山1644-1  
TEL.0547-57-2221 FAX.0547-57-2446  
✉ kawane-h@edu.pref.shizuoka.jp

川根高校



# 川根本町は 南アルプスの麓から流れる 大井川の中流域に位置する 自然が豊かな町。

南アルプス南部の山々が織り成す四季折々の彩りが美しい自然豊かな山間の町です。豊かな自然環境と共に暮らしてきた人々の歴史・伝統・文化を未来に残す価値があると世界的に認められ、ユネスコエコパークに登録されています。寸又峡温泉をはじめ、接岨峡温泉、白沢温泉、千頭温泉など良質な温泉、さらには大井川鐵道のSL、日本で唯一のアプト式鉄道など観光資源にも恵まれ、一年を通し多くの観光客が訪れます。また、大井川を挟むように茶園が広がり、全国的に知られる銘茶「川根茶」の産地として、天皇家や全国品評会等で産地賞を受賞するなど輝かしい成績を取っています。

2003年開催の静岡国体では、カヌー競技が行われ、以来「カヌーの町」としてカヌー教室やカヌー大会も定期的に開催されます。

文化面では、徳山の浅間神社で毎年8月に奉納される「徳山の盆踊り」が国指定重要無形民俗文化財に指定され、町の誇りとして手厚く保護されています。

そうした様々な長所が程よく調和し、まるで町全体がひとつの家、町民全員が家族のような眼差しの人情味あふれる暖かい地域社会を形成しています。



川根高校橋の「徳山の枝垂桜」



寸又峡温泉の「夢のつり橋」

大井川沿いの茶畑と大井川鐵道のSL



この町で、新しい一歩を踏み出してください。

豊かな自然はもちろんですが、川根本町の一番の自慢は人の温かさです。地域の方々との関わりの中で、沢山学んでほしいことがあります。回り道をしても良い、大切なのは前に進むこと。快適な寮、町営の塾も作り、勉強やスポーツに思いきり挑戦できる環境を整えました。町ぐるみで皆さんを歓迎します！

川根本町長  
蘭田 靖邦

ここでなら、自分を変えられる、成長できる。

ここでは、新しい環境や人との出会いがあります。きっと、新しい自分にも出会えるはず。県内外から生徒が集うので、時代が求める「多様性を認め合う力」も自然と身に付きます。卒業後の進路についても、進学でも就職でも、その希望を叶える環境があります。さあ、チャレンジ精神を持って来てください。

校長  
中村 泰子



## あなたの個性を、今ここで。

新しい環境に飛び込むためには、勇気が必要です。もしも、あなたがその勇気を持ってくれたなら、私たちはあなたの勇気に全力で応えます。ここには個性を伸ばす学び、高め合える仲間、そして新しい自分との出会いが待っています。さあ、あなたらしい高校生活の始まりです。

何人で授業を受ける？  
少人数で安心！

生徒数が他校の1/5程度！最大約30名～最小数名で授業を行っています。授業で使用するタブレットや実験器具も一人1台ずつ使用でき、グループワークや個別フォローも充実しています！



1対1で進路を一緒に考えてくれる先生がいる。

全ての3年生にチューター(担任以外の進路相談のための担当教員)がつき、進路実現に向け、充実した個別相談を行っています。4年制大学や専門学校、就職など様々な進路希望に、先生も全力で応えます！



町全体が教室！町をフィールドに活躍。

「総合的な探究の時間」を中心に、町の産業や文化・歴史をテーマとした体験やフィールドワーク、企画提案等の学習を行っています。地域の様々な人とふれあい、学校の中だけではできない活動をしています！



voices of current students

## 在校生の声



何もない所なのに、楽しいことがいっぱい。笑顔の毎日です。

将来、語学を活かした仕事に就きたいと考え、少人数制で先生のサポートが手厚い川根高校に進学しました。吹奏楽部ではトランペットを担当。野球部の応援演奏は楽しかった！川根高校には、頑張る人の足を引っ張る人がいません。誰もが楽しく物事に挑戦できる学校です。児玉 菜々子/令和4年度入学(地元出身)



サッカーも勉強も、上を目指して挑戦しています。

サッカーも勉強も、上を目指して挑戦しています。マナトレという学び直しの時間があり、勉強に苦手意識がある人も安心です。少人数制で先生との距離が近いだけでなく、友達との仲も深まると感じます。川根留學生の話や聞くと、「勉強も運動も上がっているんだ」と刺激になります。宮木 優多/令和3年度入学(地元出身)



思っていた以上に、高校生活を楽しんでいます。

小さな頃から大好きな野球に思いきり打ち込める環境を求めて、川根高校にきました。創部以来初の秋季県大会一勝をあげることもでき、次の大会が待ち遠しいです。学校以外でも、川で遊んだり、お茶摘み体験をしたり、ここに来なければできなかった経験を楽しんでいます。葛城 健太郎/令和3年度入学(大阪府出身)

# 未来に向かってGO!

## 川根で過ごす3年間

学校での様々な行事の他にも、地域との交流を行えるイベントなど、新しいことにチャレンジできる機会がたくさんあります。3年間で、自分自身を発見し、自分の将来について考える時間を過ごしてください。



◆地域ボランティア活動  
年間を通じて様々な活動に参加。  
町主催行事

### 1年生 First year

**4月**

- 入学式

**5月**

- ◆お茶摘み体験  
お茶農家さんでお茶の手摘みを体験したり、加工の様子を見学し、地域の産業について学びます。

**6月**

- 南麓祭/文化の部
- ◆しごトーク(職業講話)

**7月**

- 野球応援
- ◆地区の美化活動

**8月**

- 勉強合宿

**9月**

- ◆地区の防災訓練  
地区の方からの指示に従い、川根留学生は、一生懸命訓練に励んでいます。地区の方から「高校生は、頼りになる」と期待されています。  
町主催行事

**10月**

- 修学旅行

**11月**

- 南麓祭/体育の部
- 芸術鑑賞
- ◆川根講演会

**12月**

- 球技大会
- ◆地区の防災訓練

**1月**

- 3年生を送る会
- ◆川根地域交流会  
川根地域の連携中学校と、1年間で地域について学んだことを発表したり、中高生混合でグループワークを行います。

### 2年生 Second year

**4月**

- ◆エコパークツアー  
ユネスコエコパークとして認定されている南アルプス地域へ地元ガイドの方による案内で散策します。

**5月**

- 南麓祭/文化の部
- ◆しごトーク(職業講話)  
川根本町・島田市の企業の方を招いて、「様々な職業について・どのような役割があるのか・働くとは」等、リアルな仕事の様子を知り、自分の将来を考えます。

**6月**

- 勉強合宿

**7月**

- 野球応援
- ◆地区の美化活動  
地区の方と一緒に、自分たちが生活する地域の清掃に取り組みます。  
町主催行事

**8月**

- 芸術鑑賞
- ◆川根講演会

**9月**

- 南麓祭/体育の部
- 芸術鑑賞
- ◆川根講演会

**10月**

- 球技大会
- ◆地区の防災訓練

**11月**

- 3年生を送る会
- ◆川根地域交流会

**12月**

- 卒業式

**1月**

- ◆川根地域交流会

### 3年生 Third year

**4月**

- 遠足

**5月**

- 南麓祭/文化の部
- ◆しごトーク(職業講話)

**6月**

- 勉強合宿

**7月**

- 野球応援
- ◆地区の美化活動

**8月**

- 南麓祭/体育の部
- 芸術鑑賞
- ◆川根講演会

**9月**

- 球技大会
- ◆地区の防災訓練

**10月**

- 3年生を送る会
- ◆川根地域交流会

**11月**

- 卒業式

夏服のバリエーション  
スラックス・スカート×ネクタイ・リボン×  
長袖・半袖のYシャツで組み合わせ自由!  
夏季の期間は、ネクタイ・リボンは着用なしでもOK。



冬服のバリエーション  
ブレザー&セーター・ベストを着用!  
スラックス・スカート×ネクタイ・リボンは  
組み合わせ自由。コートは黒や紺、部活動  
指定の防寒着がOK。



# 探究的な学び

## 総合的な探究の時間(1・2・3年生)

1年生では「知る」、2年生では「関わる」、3年生では「磨く」をテーマに、生徒一人ひとりが「問い」を設定して探究したり、学校外の方々や団体等と関わりながら、課題解決型のプロジェクト学習を行っています。



### 地域サポーターさんインタビュー

伝統を受け継ぎ広める力を、川高生たちに感じています。



川根本町  
徳山古典芸能保存会  
事務長  
上野 信吾さん

女子が踊る「ヒーヤイ」、男子の「鹿ん舞」、成人男性の「狂言」からなる徳山の盆踊は、国の重要無形民俗文化財です。400年もの歴史を持つ芸能を、現代の若者が演ずるだけでも意義があるのに、ある女子生徒は徳山の古典芸能を探究学習の題材に選び、もっと知ろう、みんなに知ってもらおうと行動してくれました。小学生の頃から知っている地域の子どもが成長していると感じられたことが、素直にうれしかったです。男子生徒も、鹿ん舞の動画をSNSで発信しようと奮闘しています。川高生との交流は、地域の力になっていくと期待しています。

## 地生学(3年生)

実社会をフィールドに、教科横断的な課題解決型学習を〈伝統芸能・文化〉〈健康・福祉〉〈ビジネスデザイン〉〈スポーツ経営〉の4分野に分かれて行っています。それぞれ地域に飛び出し、地域と繋がりながら、生徒自身が実践しています。



### 地域サポーターさんインタビュー

交流して、知り合えてよかった。みんなに期待しています。

(株)KAWANE SENSE  
代表取締役  
NPO法人かわね来風  
事務局長  
浜谷 友子さん



「この町に住み続けるために今、私たちができる事」をテーマに様々な活動をしています。今回、地生学で取り組むのは「川根本町ゆず」を素にした新しい特産品「ゆずカット果実」の販売促進です。飲食店へのアポイントの電話をためらわずにかける川高生の姿に驚くと共に、頼もしさも感じました。次は一緒にお店に出向き、売り込みをかける予定です。分からないことは迷わず聞こう。困った時に助けてもらえる、そんな人間関係を築ける人になってほしいですね。



# 川根留学について

県内・県外を問わず、川根地域外から川根高校で学ぶことを「川根留学」といいます。「川根留学」は平成26年度から県内、平成28年度から全国での受け入れを開始し、現在では在校生のうち、半数以上が川根留學生です。

## 川根留学でできること



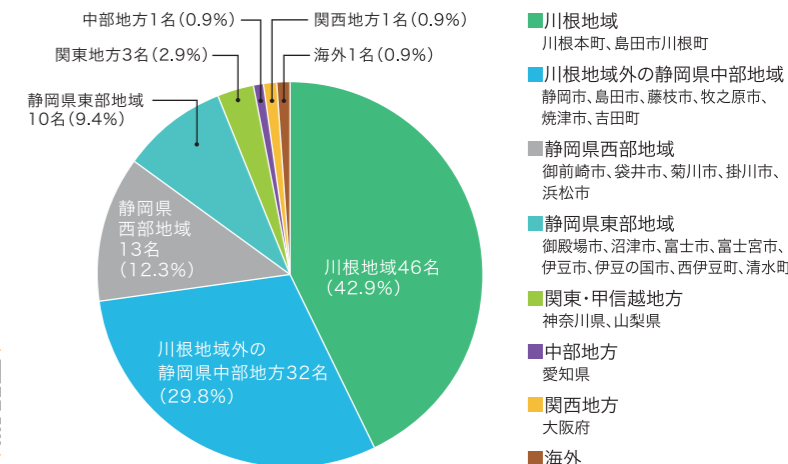
入学者選抜の詳細

川根高校ホームページ  
体験入学等の案内もアップされます!

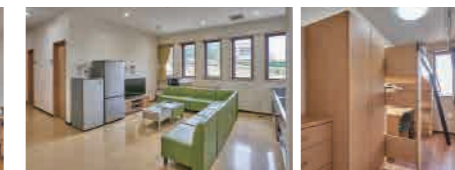


## 在校生の出身地域(市町村)

※令和4年度11月時点



## 川根留學生のための3つの寄宿舍



24時間スタッフが常駐し、栄養士考案のバランスの取れた食事を、地元の調理員が作っています。エアコン、Wi-Fiが完備されています。地域との交流イベント等も開催しています。

## 使用料

※毎月  
※朝・夕食、光熱水費込み

南麓寮	奥流	よすが苑
東棟(2人部屋): 30,000円	全室(個室): 40,000円	個室: 30,000円
西棟(個室): 40,000円		2人部屋: 25,000円

※今後、増額の可能性があります

川根留学のリアルを紹介

川根本町ホームページ  
施設内部の360°ビューや寮生の様子がチェックできます。



# 寮生のライフスタイル

親元を離れて寮で暮らす先輩たちは、何を感じて、どの様に日々を過ごしているのだろう。寮生活のこと、成長した部分、中学生へのメッセージなど、先輩たちのリアルな声を集めてみました。

## 成長した部分は？

- 竹内:** 自立できたと思います。時間の管理も、毎月のお金の管理もできるようになりました。
- 伊藤:** 先を考えて行動できるようになり、時間を有効に使えるようになりました。
- 塩澤:** 留学前は親に頼る部分が多かったですが、今は自分で何とかしようと考えようになりました。

## 寮の雰囲気は？

- 塩澤:** 全員野球部で、ワイワイにぎやか。グラウンドではライバルだけど、寮では仲良しです。
- 杉山:** 2階が女子寮。みんな仲良し。食事は栄養バランスが考えられています。好きなメニューは、全部！(笑)。
- 伊藤:** 色々な部活動の人がいますが、みんな友だちです。今は2人部屋にいます。さびしくないし、安心感もあります。

## 楽しいこと・大変なことは？

- 岩科:** 楽しいことは、いつも友達が側にいること。話したい時にいつでも話せるのはうれしいです。大変なのは洗濯かな。でも、他の人のことも考えて行動できるようになりました。
- 杉山:** いつも楽しいですが、お花見やBBQなどのイベントも楽しいですよ。自立を目標にしていたので、洗濯や掃除も成長のためだと思っています。
- 塩澤:** 楽しいのは、みんなと話をする時間です。大変なのは、部屋の掃除や練習着の洗濯かな。でも、憧れていた寮生活に満足しています。

## 中学生へのメッセージ

来る前は不安もありますが、それはみんなも同じです。来てしまえば仲良くなれるし、楽しいですよ。

【奥流】竹内 龍都  
令和4年度入学(藤枝市出身)

誰でもいつかは、親から離れる日が来ます。それを早く経験することで、得るものがあると思います。部活動も頑張れば、心も身体も鍛えられますよ。

【南麓寮】伊藤 春輝  
令和4年度入学(菊川市出身)

親元を離れ、辛い時もあるかもしれませんが、先生も役場の方々も親切です。自分を変えたいなら良い選択だと思います。

【よすが苑】塩澤 大己  
令和3年度入学(伊豆市出身)

不安があると思うけど、みんなやさしいから大丈夫。すぐにできなくても、徐々にやっていけば良いです。私たち先輩を頼ってください。

【奥流】杉山 歩羽花  
令和3年度入学(藤枝市出身)

親切な人が多いです。町の人も声を掛けてくれるし、何かあっても助けてもらえる安心感がありますよ。

【奥流】岩科 璃奈  
令和3年度入学(静岡市出身)

### 伊藤君の1日

平日のタイムスケジュール	
06:15 ~	起床
06:15 ~ 06:40	朝食
06:40 ~	朝点呼
06:45 ~ 06:55	掃除
07:30 ~	登校
学校	
16:30 ~ 19:00	部活動(野球部)
19:00 ~	帰宅
19:30 ~ 20:00	夕食
20:00 ~	入浴
21:00 ~	夜点呼
22:30 ~	就寝

休日のタイムスケジュール(部活あり)	
06:15 ~	起床
06:15 ~ 06:40	朝食
06:40 ~	朝点呼
06:45 ~ 06:55	掃除
07:00 ~	登校
07:30 ~ 11:30	部活動(野球部)
11:30 ~ 12:30	昼食
13:00 ~	自由時間
19:30 ~ 20:00	夕食
20:00 ~	入浴
21:00 ~	夜点呼
22:30	就寝



### 岩科さんの1日

平日のタイムスケジュール	
06:00 ~	起床
06:30 ~ 06:40	朝食
06:40 ~	朝点呼
06:45 ~ 06:55	掃除
07:00 ~	登校
07:20 ~ 08:00	朝練習(カヌー部)
学校	
16:30 ~ 19:00	部活動(カヌー部)
19:00 ~	帰宅
19:15 ~ 19:45	夕食
20:00 ~	入浴
21:00 ~	夜点呼
23:00 ~	就寝

休日のタイムスケジュール(部活あり)	
06:00 ~	起床
06:20 ~ 06:40	朝食
06:40 ~	朝点呼
06:45 ~ 06:55	掃除
07:00 ~	登校
07:20 ~ 12:00	部活動(カヌー部)
13:00 ~ 13:30	昼食
14:00 ~	昼寝
18:00 ~ 18:30	夕食
20:00 ~	入浴
21:00 ~	夜点呼
23:00 ~	就寝

# 寄宿舎(寮)の生活

南麓寮、奥流、よすが苑。それぞれ特徴ある寄宿舎で暮らす先輩たちと、その暮らしを支えてくれる皆さんの声を聞いてみました。あなたはどの寄宿舎で高校生活を送りたいですか。未来の自分をイメージしてみてください。



## 寮生インタビュー

**甲子園と大学、  
二つの夢をここで叶えたいです。**

野球部員だけの寮で、甲子園を目指しています。練習の後みんなで食事したり、入浴したりが楽しいですね。個室なので自分の時間もしっかり持てます。美術系の大学を志望しているので、部屋では絵を描いていることが多いです。

**よすが苑**  
森田 藍 令和3年度入学(牧之原市出身)



**寮生活と高校生活、  
両方とも充実させられます。**

比較的新しくキレイな寮で、部屋は一人にはちょうどいいサイズだと思います。みんなやさしいので暮らしやすいですよ。早起きも習慣になりました。吹奏楽部ではホルンを担当。疲れた時は、通学路で会うネコに癒されています。

**奥流**  
朝岡 千捺 令和4年度入学(山梨県出身)

**カヌーでもゲームでも、  
好成績を狙います。**

カヌーも寮生活も想像以上に楽しい!それが正直な感想です。みんなずっと一緒にいるから距離が近くなるし、わかり合える気がします。南麓寮の一番の自慢は学校に近いこと。最近、Wi-Fiが新しくなってスマホもゲームも快適です。

**南麓寮**  
山本 慶吾 令和3年度入学(沼津市出身)



## staff interview

私たちスタッフが全力でサポートしています。



夜間業務員  
西田 稔

親代わりとして  
みんなを見守り、支えています。

私の役割は主に夜間の寮生活を安全で快適にすること。基本は見守って、何かあれば相談にのったり、指導をしたり。イメージとしては寮生の親父ですね(笑)。ここでは勉強でも部活動でも本気で打ち込める環境がある。いつも隣に仲間がいる環境は素晴らしいですよ。



夜間業務員  
芦沢 由子

寄宿舎にいる間も、卒業してからも、  
私たちはあなたの味方です。

生徒たちが学校に行っている時間の寄宿舎の管理、掃除や洗濯の補助など、生活の環境を整えることが主な仕事です。楽しみなのは生徒たちとたくさん話せる土曜日と日曜日。悩みごとや恋愛の相談にものりますよ。みんな親元を離れて、よくがんばっているなぁと感じています。



調理員  
丹田 祐介

苦手なモノも食べてみて。  
挑戦する力が身につくと思うから。

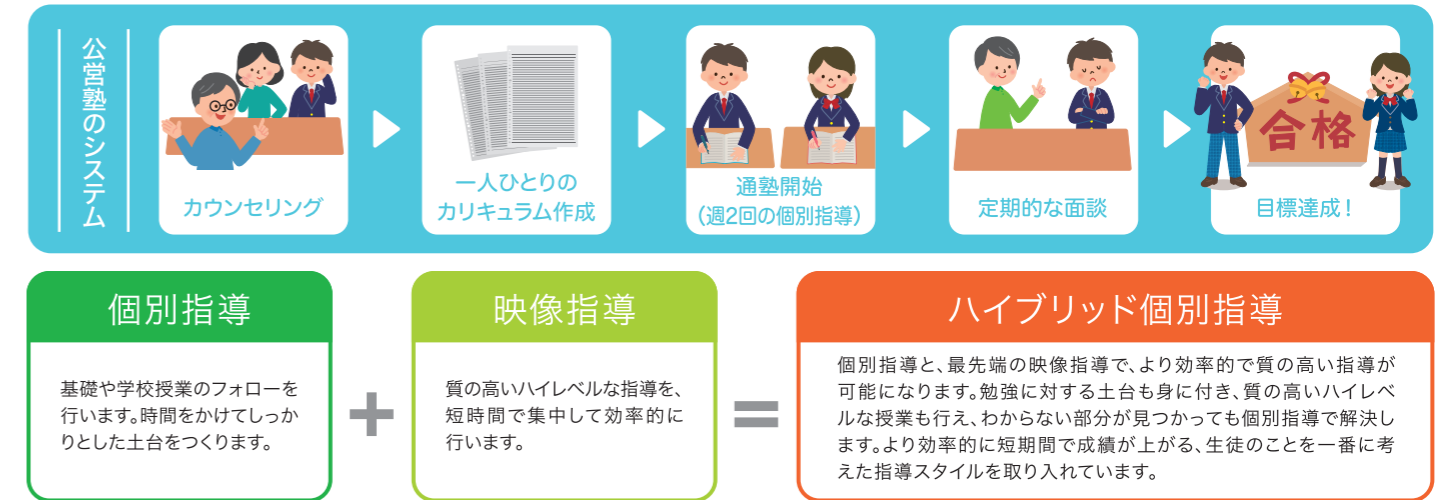
寮生活の食に関する全般的なサポートをしています。食べる様子を見ていけば、健康状態も、心の状態もわかりますから、「何かあった?」と声を掛けることもありますね。みんなの成長していく姿を、3年間ずっと見ていられることが一番の喜びです。

# 川根本町公営塾

プロフェッショナルな講師の指導なのに、公営だから安心して通える塾があります。

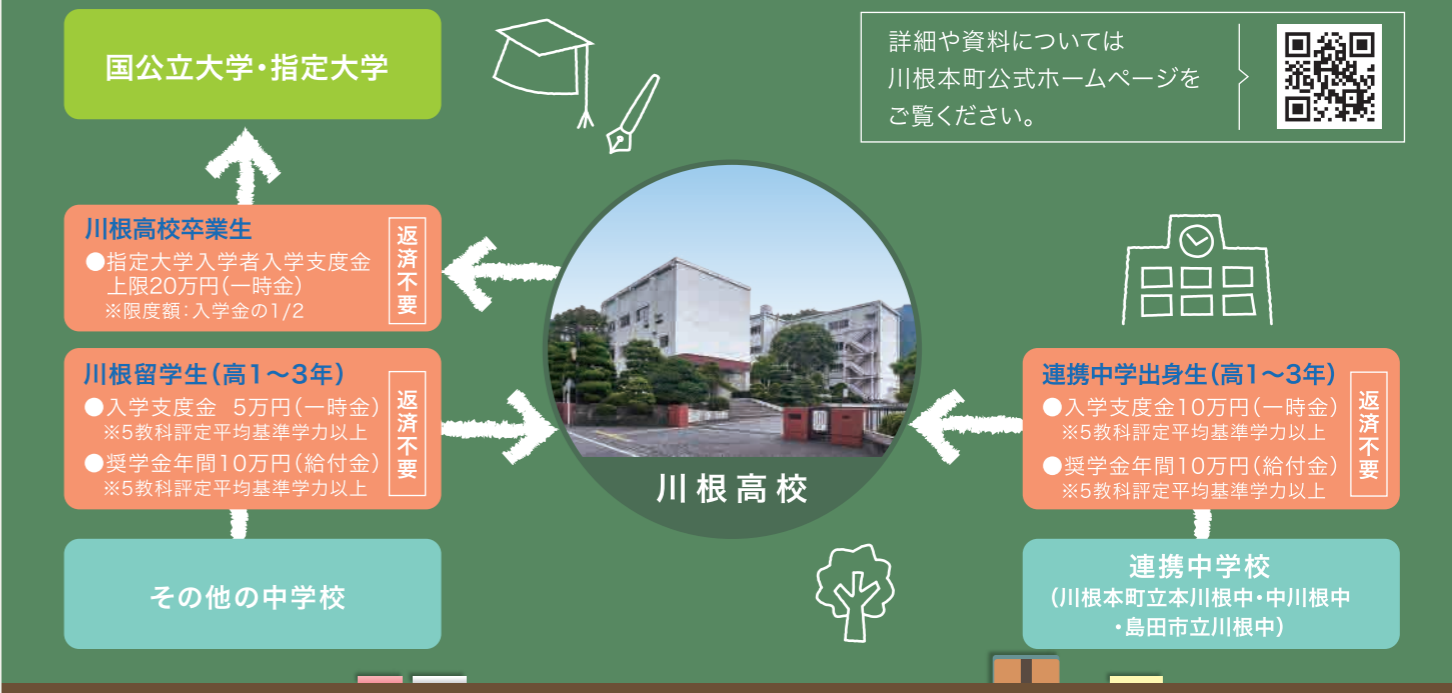
勉強ができるようになる 解らないことが解るようになる 志望校に合格する

これらは、とても大切なプロセスですが、ゴールではありません。習得した知識をもとに、主体的に創意工夫や状況判断ができなくては、自立した社会生活を送ることさえ困難な時代です。だからこそ、公営塾では一人ひとりの「可能性」を上げ、一つひとつの「選択肢」を増やしていくよう、全力で支援していきます。共に努力し、成長し、夢を創造しながら、一人ひとりの中にあるその『ゴール』を共に導き出していけるようサポートしていきます。



**利用料**  
4,500円/月  
1コマ120分で月8回まで利用可能  
川根中学校3年生は  
9,000円/月(条件により還付あり)

## 川根本町特別奨学金事業(給付型)



### 【その他の制度】

提携金融機関による低金利で教育ローンの提供、借入元金の一部や利子相当額の補助が受けられる制度「川根本町ネクストリーダーズプロジェクト」があります。

「川根本町ネクストリーダーズプロジェクト」登録はこちら

