



変わらぬ確かな合格実績 令和4年度卒業生(現役)の合格者数

国公立大学 **71** 名

名古屋大・神戸大・千葉大・横浜国立大・横浜国立大・静岡大・静岡県立大・信州大・山梨大など

幅広い進路先

医療専門学校 **7** 名

民間企業就職 **1** 名

私立大学 **424** 名

慶応義塾大・明治大・青山学院大・東京薬大・中央大・法政大・成蹊大・立命館大など

詳しい進路先はこちらから
本校HP「進路情報」からご覧いただけます。



VOICE **教えて!先輩!**

榛原高校で青春を謳歌!

榛原高校では文武両道が実現しやすいと思います。勉強面では自習環境が整っていたり、教師陣の手厚いサポートがあったりして学習を充実したものにできます。

部活面では、どの部も真剣に取り組んでいるため、放課後や休日を充実したものにできます。榛原高校で文武両道を成し遂げれば楽しい高校生活を過ごしつつ、進路実現ができます。



横浜国立大学/教育学部
小田 隼己さん
(2023年3月卒業
浜岡中出身)

サポートが充実!

榛原高校には生徒の進路決定のためのサポートが充実しています。私は3年生になっても自分の第一志望がなかなか定まらず、ずっと悩み続けていましたが、担任の先生が沢山の面談の機会を用意してくださったり、他の先生方も親身に相談に乗ってくださったりしたおかげで、無事納得いく進路が見つかり、合格することができました。榛原高校には頼れる先生方がたくさんいらっしゃるの、困ったことがあったらすぐ相談するのがいいと思います。



千葉大学/国際教養学部
松林 未悠さん
(2023年3月卒業
御前崎中出身)

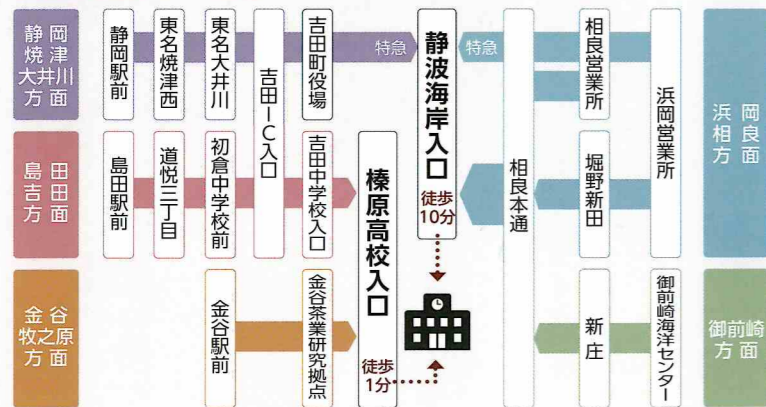
勉強も青春も!

榛原高校は学習館や学習ホールなどの勉強環境が整っていることに加え、ていねいな英検指導を行っています。私は在学中に英検準1級を取得して大学受験に役立てることができました。勉強以外にも地域と連携した活動や国内外への研修、海外への修学旅行と、仲間と共に自らの見識を深められるような行事が盛りだくさんです。勉強も青春も充実させたい人は、ぜひ榛原高校に来てください!



名古屋大学/農学部
松本 温奈さん
(2023年3月卒業
相良中出身)

ACCESS 路線バスでの主なアクセス



1 榛高の始業時刻は8:30
朝余裕を持って登校できます

UNIFORM
制服
榛高の魅力追加!
女子制服は、スカートの他にスラックスを選択することができます。



静岡県立榛原高等学校

〒421-0422 静岡県牧之原市静波850
TEL 0548-22-0380(代) FAX 0548-22-6557
E-mailhaibara-h@edu.pref.shizuoka.jp
URLhttp://www.edu.pref.shizuoka.jp/haibara-h/home.nsf/

HAIBARA HIGH SCHOOL

2023学校案内

地域を世界を変える人になる



静岡県立榛原高等学校

数字で見る榛原高校の進路サポート

進学補講と個別指導

2,000人

年間45講座以上の補講が開講され、延べ2,000人が受講。少人数の勉強グループや個別指導も手厚く行っています。



国公立大学合格(現役)

普通科は
3人に1人

理数科は
2人に1人

一人ひとりに寄り添う丁寧な進路指導と、様々な入試に対応できる指導が榛高の強みです。

英検準1級合格

毎年5人以上

毎年5人以上が英検準1級に合格。令和4年度は1級に合格した生徒も。手厚い対策講座や面接指導により、資格取得を後押しします。



石田 春香さん
(榛原中・書道部)



榛原高校には勉強に最適な施設などがたくさんありますが、とくに学習館は勉強を習慣づけた人や、勉強に集中したい人にぴったりの場所です。私は家だと集中することができず、なかなかやる気が出ない時が多かったのですが、学習館は生徒全員が集中して取り組んでいるため、私も自然と集中できるようになりました。土日一日開いているため、テスト前には土日でも利用している生徒が多いです。

学習館



学習館は
363日
開館!

長期休業中も開館し、多くの生徒が“自学の場”として利用しています。テスト前には毎日大変多くの生徒が利用し、緊張感のある中で学習。週末には大手予備校講座の視聴も行っています。

文武両道を支える榛高

校訓

至誠 真剣

自分に、まわりに、誠実な気持ちを持ち、やるべきことと真剣に向き合い、自分の役割を成し遂げる。

生活信条

時を守り、礼を正し、場を浄める
進取の精神

学校の使命(スクール・ミッション)

地域に愛され、地域と生きる普通科・理数科併置校として、進学希望を実現する教育活動と、グローバルな探究を通して、未来の社会の発展に貢献するリーダーとなる、能力と視野をもった人の育成を目指す。

榛高で

対話的に

真剣に

ICT機器も使って

学ぶ



生徒向け進路説明会

10回以上

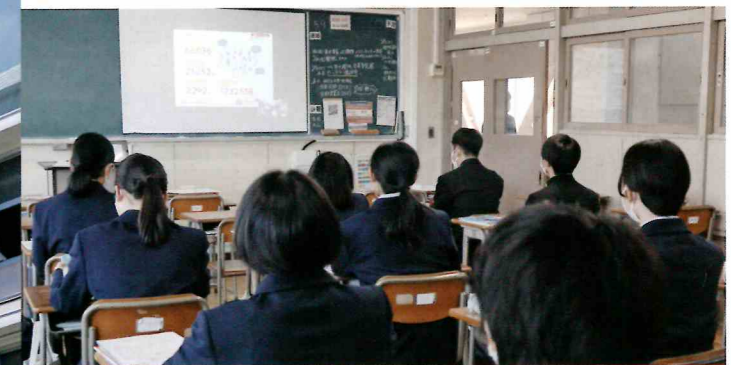
1年生向けの文理選択説明会から3年生向けの大学入試共通テスト説明会まで、最適なタイミングで進路に関する様々な説明会を行い、受験やキャリアについて多くを学びます。



大学説明会

20回以上

講師を招いたり、Zoomを用いたりして、年に20回以上大学説明会を実施。榛高にしながら、全国の大学の最新情報をゲット。



保護者進路勉強会

6回

大学進学・受験・それに係わるお金のことなど…年6回行われる保護者進路勉強会を通して、保護者の疑問や不安を解消します。



独自の勉強スペース

進取館



ICTを活用した学びができるセミナーハウス機能を持ち、部活動等の合宿にも活用します。放課後は仲間との学習に使えます。



柿畑 健太さん
(相良中・テニス部)



私にとって進取館は榛原高校の魅力の1つでもある地域創造探究の幅を広げてくれるものでした。発展地域創造探究の活動で台湾の学校と交流するときもICTを活用することでスムーズに意見交換をすることができました。また、市内企業の矢崎さんの職員の方にお話を聴くときも、近い距離で話を聴くことができ、教室よりも質問しやすく深い対話をすることができました。進取館での学びは、将来探究の道に進みたいと思うきっかけの1つになりました。探究活動を頑張りたいと思う人は、ぜひ進取館を利用してください。

サイエンススクール指定校

理数科

将来の理工系分野
や医療分野を担う
人材に!



理数に関する専門的な授業を通して、幅広い知識や
思考力・判断力・表現力を養い、理工系等の難関大学
や医歯薬学部への進学を目指します。

VOICE

在校生の声

目指せ!理系のスペシャリスト

理数科
松浦 芽衣子さん (吉田中・バドミントン部)



榛原高校理数科では、理科・数学・英語を中心として学習が進んでいきます。中学に比べ、授業の進むスピードは速くなります。その分1回の授業内容は濃くなり、適度にやり応えのある楽しい授業を受けることができます。

また、理数科特有の行事がいくつもあり、充実した3年間を送れることは間違いありません。高い目標を持つ仲間と切磋琢磨しながら、先生方の手厚いサポートを受けながら、進路を意識した日々を送ることができます。高い進路目標を持っている人や、充実した3年間を過ごしたいと思っている人は、私たちと同じように榛原高校理数科で学びましょう。

授業ピックアップ

理数科の3年間

1年	現代の国語 言語文化	地理 総合	歴史 総合	保健体育	音楽 I or 美術 I or 書道 I	英語コミュニケーション I 論理・表現 I	情報 I	理数数学 I・II	理数 化学	理数生物	総合 LHR
2年	論理国語 古典探究	地理探究 or 日本史探究	公共	保健体育	英語コミュニケーション II 論理・表現 II	家庭 基礎	理数数学 II・特論	理数物理	理数 化学	理数 探究	LHR
3年	論理国語 古典探究	地理探究 or 日本史探究	体育	英語コミュニケーション II 演習 論理・表現 II	理数数学 II・演習	倫理・政経 or 理数化学演習	理数 生物 演習	理数物理演習 or 発展理数生物	LHR		

オンリーワン・ハイスクール(グローバル・ハイスクール)指定校

普通科

グローバルな視野
で社会のリーダーと
なる人材に!



習熟度別の授業集団の編成をはじめ、補習や長時間学
習も行い、難関大学から中堅大学、医療専門学校など、
それぞれの進路目標の実現をサポートします。

VOICE

在校生の声

榛高で充実した3年間

普通科
加藤 和馬さん (御前崎中・野球部)



みなさんは高校生活をどのように想像していますか?私が中学生だったころは高校生活は新しい仲間と部活や行事などをやり、とても楽しいものだと思っていました。しかし実際は授業の進度は速くなり、学習内容も難しくなりました。ですが、その中で新しい仲間と助け合いながら勉強に取り組むことで学習習慣が身に付き、予習と復習が出来るようになり、授業の進度にもついていけるようになりました。

私が所属する野球部の先輩からは高校生活についてアドバイスをたくさんもらっています。そのおかげで充実した生活が送れています。高校生という大事な3年間だからこそ、「榛原高校」で良い高校生活を送りましょう。

普通科ならではのポイント

2年次からグローバル型(文型)・サイエンス型(理型)に分かれます。

自分の将来の進路希望に合わせてカリキュラムを選べます。

「総合的な探究の時間」は榛高独特の「地域創造探究」という授業で、探究する力を高めます。

授業ピックアップ

普通科の3年間

1年	現代の国語 言語文化	地理 総合	歴史 総合	数学 I・II・A	化学 基礎	生物 基礎	保健体育	音楽 I or 美術 I or 書道 I	英語コミュニケーション I 論理・表現 I	情報 I	地域 創造 探究	LHR											
2年	論理国語 文学国語 古典探究	日本史探究 or 世界史探究	公共	数学 II ・B・C	物理 基礎	化学 基礎	保健 体育	英語コミュ II 論理・表現 II	家庭 基礎	地創 探究	LHR	論理国語 古典探究	地理 探究	公共	数学 II・III ・B・C	化学	物理 or 生物	物理 基礎	保健 体育	コミュ英語 II 論理・表現 II	家庭 基礎	地創 探究	LHR
3年	論理国語 文学国語 古典探究	日本史探究 or 世界史探究	政経 or 倫理	数学演習 or 国語演習 or フード+家庭 調理・表現演習	生物基礎 + 化学基礎	体育	英語コミュ II 演習 論理・表現 II	地創 探究	LHR	論理国語 古典探究	地理 探究	英語 コミュ II 演習	数学 III・演習	化学	物理 or 生物	体育	英語コミュ II 演習 論理・表現 II	地創 探究	LHR				

確かな学力+ (plus) グローバルな人になる

グローバル(Glocal)とは?

グローバル(Global 世界)×ローカル(Local 地域)の造語。地球規模の視点で考え、地域の視点で行動することを意味します。

なぜ、今、グローバルなの?

会社や自治体は種類や規模に関係なく、地域に根差しつつ、世界的な展開が必要になっていて、ローカルかつグローバルな人材が求められています。

世界とつながり、対話・協働する

コロナ禍のため令和2年度以降海外に行くことができませんでしたが、オンラインで様々な学校と交流しています。



台湾(宜蘭)とのオンライン交流

過去2年間のオンライン交流

【海外】台湾:高雄市立新莊高級中学、雲林県福智高級中学、
国立宜蘭高級商業職業学校
オーストラリア:ヒルズ学園、シンガポール国立大学
【国内】宮崎県立宮崎大宮高校、市立札幌開成中等教育学校

興味・関心を掘り下げて 自分の課題を設定する

教科「地域創造探究」で、ファシリテーション・対話の方法などの基礎を学び、さまざまな活動を通じて、探究を深めていきます。



対話・ファシリテーション研修

榛高の探究活動で+ (plus) 新しい大学入試に対応

探究活動とは?

課題を設定する—情報を得る・調べる—まとめる—発表—を行う学習活動で、他の人と協働して行うことも多くあります。

なぜ、今、探究活動なの?

探究活動を通じて身に付けられる力は、大学などでの学びや研究でも、実社会の仕事や生活でも必要とされる21世紀型の能力なのです。

英語でのコミュニケーション 力を身に付ける

English Camp(榛原高校にて)



CHECK 実用英語検定に多くの生徒が挑戦、合格

(令和4年度実績)

1級 1名 準1級 5名 2級 58名 準2級 92名

静岡県 普通科改革事業オンリーワン・ハイスクール
(グローバル・ハイスクール)の指定を受けています。
学校独自の教科「地域創造探究」においてグローバルな探究活動を実践する先進的取組を進めています。

Think Globally, Act Locally

榛高で身に付く 7つの力

榛原高校での探究活動、課題解決型の学習で、自分と相手の地域の社会・文化を知り、直に体験し、研究する! 情報を集めて分析、課題解決を考える、表現し発表する「力」と日本語&英語でコミュニケーション、他者と協働する「力」をつける! そして、リーダー性を高め、自分の生き方を探る!

様々な活動で 情報収集・体験



エネルギー研修



宮崎大宮高校の生徒と
フィールドワーク(南九州研修)



地域の人々からヒアリング

整理・分析する

油田の里の情報を地域の人と分析(グローバル部)



地域理解を深める

地域のさまざまな大人たちと出会い、対話することで、地域の課題について協働しながら解決策を探ります。



企業訪問
(株式会社ヤナギハラメカックス)



地域リーダー育成プロジェクト
(牧之原市)

CHECK

牧之原市との協働も9年目。
榛高の探究活動の原点です。

VOICE



山本 紘史さん
静岡大学 人文社会科学部1年
2023年3月卒業 牧之原中出身

好奇心から挑戦した探究活動

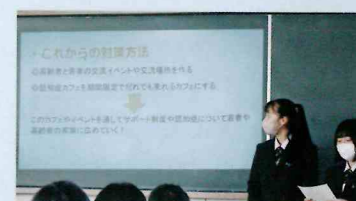
私は榛原高校の三年間で、グローバル部に所属し、九州・北海道への国内研修や地域リーダー育成プロジェクトなど様々なグローバル事業に参加しました。その中で私は、好奇心や興味に素直になり、とりあえず挑戦してみることで思わぬ良い結果がついてくることを学びました。例えば、北海道研修で知り合った現地の高校生とは今でもお互いの大学生活についてLINEで話すような仲になり、夏休みには実際に会おうという話になっています。これは研修への参加を決めた時には全く予測していないことでした。参加してみたら何か面白いことがあるかもしれない、といった程度的好奇心から始まり、その結果が現在の友人関係につながっているのは正に値千金の出来事だったと言えるでしょう。

とくに高校生は、どんな挑戦をしても、その結果失敗しても責められることはありません。配布されるパンフレット、SNSの広告、興味はそこら中に転がっています。挑戦できない理由がないのなら、一度仲の良い友人を誘って応募してみてもどうでしょうか。「思い立ったが吉日」ですよ。

プレゼンテーション力を身につける



WWL成果報告会(三島北高校にて)



地域創造探究II 探究発表会

CHECK

探究活動で大学合格(令和4年度の実績)

千葉大学、横浜市立大学、都留文科大学、静岡大学、
静岡県立大学、名古屋大学、神戸大学、釧路大学、中央大学、
専修大学、神奈川大学、名城大学 など

MY CAREER

在校生にQ&A

普通科 1年
羽山 未渉さん
(初倉中・弓道部)

01

Q 榛原高校を
選んだ理由は？

A 英検の取得率が高いことを知り、自分自身の英語力を伸ばしていきたいと考えたからです。元々英語は好きな教科だったため、レベルアップにつながると思いました。

Q 英語の
授業はどう？

A とても楽しいです。周りの人と相談する機会が多く、お互いに確認し合いながらやっています。授業からがっつり内容に入るので、予習がとても大事です!!

Q 将来の夢はある？

A まだ具体的には決まっていませんが、早めの進路選択をして、準備をしっかりしていきたいです。そのためにも、日々の勉強をこつこつ頑張りたいと思います。

普通科 2年
八木 力輝さん
(榛原中・野球部)

02

Q 高校生活を
一言で表すと？

A 挑戦です。私は野球部に所属しており、仲間と切磋琢磨し合い、成長できるように努力しています。榛原高校には勉強や行事などチャレンジできる環境が充実しています。

Q 中学と高校の
違いは？

A 学習内容です。中学では全員が同じ授業内容に取り組みますが、高校では習熟度によってクラスが別れたり、2年次には文型・理型でクラスが別れたり、自分の将来と学習到達度に合わせられます。

Q 部活動と勉強の
両立は大変？

A 部活動の練習時間は長く、勉強内容は難しいですが、学習館等の恵まれた学習環境を利用したり、わからないところは先生や友人に質問したりして両立できるように努力しています。

普通科 3年
堀 若菜さん
(大井川中・卓球部)

03

Q 高校生活で一番成長
したと思うことは？

A テスト前や長期休み、部活動後に、学習館を積極的に利用することで、私生活と部活動との気持ちの切り替えがうまくできるようになりました。

Q 今、1日の勉強時間
はどのくらい？

A 平日は2、3時間。休日は5時間ほど勉強していますが、テスト前や長期休みは8時間ほど勉強しています。受験に向けて忍耐力をつけることを意識しています。

Q どうやって勉強の
モチベーションを
保ってる？

A 進路資料に載っている先輩方の受験体験記を読み返すことで、今自分のやるべきことを再確認し、受験に向けてのモチベーションを上げています。

理数科 1年
薄波 瑛真さん
(大井川中・男子バレー部)

04

Q 理数科を
選んだ理由は？

A 充実した学習環境が整っている点や、医療関係の進路を目指す生徒のための様々な体験・研修、個別補習、講演会などを受けられる点に魅力を感じたからです。

Q 授業や宿題はどう？

A 理数科目はペースが速く、内容も難しくなっていますが、そこには探究心を刺激する世界が広がっていてとても面白いです。宿題にがんばって取り組んで、力の定着を日々感じられています。

Q 学校の雰囲気はどう？

A 校内にいるみんながお互いを尊重し、礼儀を大切にしているため、何をすることも気持ちが良いです。先輩が、心温まる対応をしてくれるので、安心した学校生活を送ることもできています。

理数科 2年
齊藤 日向子さん
(浜岡中・家庭部)

05

Q 理数科の
良いところは？

A 理数科は3年間クラス替えがないため、進級してもすぐに学校生活に慣れることができるところが良いと思います。また、たくさんの行事があるので、学校生活がとても充実します。

Q クラスの雰囲気は
どう？

A 雰囲気はかなり良いと感じています。勉強熱心な人が多く、わからなかった問題も気軽に教え合うことができるので、とても助かるし、高い意識で様々なことに取り組むことができます。

Q 高校卒業後の進路に
ついて考えてる？

A まだ明確には定まっていませんが、公務員として市役所で市民の方のために働きたいと考えています。そのため、国立大学を目指して勉強に取り組んでいます。

理数科 3年
安達 雄也さん
(吉田中・バドミントン部)

06

Q 榛高3年目。これまでを
振り返ってどう？

A 榛高での生活はとても充実していて、今まで榛高で過ごしてきた時間があったという間に感じられます。周りには勉強や部活動をともに頑張れる仲間がいて毎日が楽しいです。

Q 志望大学は決まってる？

A 2年間で模試試験を受ける中で、自分の学力がわかってきているので、ある程度は決まっています。これからの模試の結果等を踏まえて慎重に考えていきたいです。

Q 受験生としての
心構えは？

A 毎日の勉強を欠かさないようにしています。どんなに忙しくても、部活動で疲れていても、机に向かい勉強をしてきました。何よりも継続することが大切だと思います。

Q 榛高の自慢だと
思うところは？

A 榛高には学習館があり、放課後や休日には集中して勉強することができます。また、English Campや長時間学習など、自分の能力を高められる行事がたくさんあります。